



côte basque
ENCHERES

Lelièvre-Cabarrouy Commissaires-Priseurs

Vendredi 22 mai 2026

SURF CULTURE



Sauf indication contraire, les planches sont en état d'usage ou ont été surfées.

Leur état est indiqué sur une échelle de 1 à 10.

Zig where you Zag in carefree, playfree New Sarong-Plus

Move the way nature meant you to in new, Lycra® Sarong-Plus! Sarong-Plus still has the wonderful criss-cross tummy control you love . . . plus an exciting new design of stretch elastic, just where you need it. Result - movement free as a bird.

In Sarong-Plus you zig where you used to zag (and let's face it, every figure has a bit of zag somewhere), but because this is a lightweight Lycra smoothie, no one's to know your new shape isn't the one you were born with.

- 1" waist Sarong-Plus Junior: straight or curved from 69/6
- 2" "Butterfly" waist for snug waist accent from 79/6
- High-waisted pull-on with back-to-the-body fit from 99/6
- Steek Corsette: contoured cups, low scooped back 159/6
- Criss-Cross bras in heavenly lace; white, black 39/11



SURF CULTURE

VENDREDI 22 MAI 2026 À 14H

VENTE AUX ENCHÈRES

PLANCHES DE SURF DE COLLECTION

Skateboards, Snowboards & Objets de collection

Frais de vente volontaire 25 % TTC

(Commission Drouot Live 1,8 % TTC ou Interencheres Live 1,8 % TTC en sus)

Catalogue en ligne sur

www.cotebasqueencheres.com

EXPOSITIONS PUBLIQUES

Judi 21 mai de 10h à 18h

Vendredi 22 mai de 9h30 à 11h

CONSULTANT

Éric GROS

8, rue Dominique-Larréa - Z.A. Layatz - 64500 Saint-Jean-de-Luz - contact@cotebasqueencheres.com - +33 (0)5 59 23 38 53
SARL au capital de 10 000 € - RCS Bayonne 791 314 784 - TVA FR 23 791314784 - Agrément 032-2013

côte basque
ENCHERES
Lelièvre-Cabarrouy Commissaires-Priseurs



Drouot • Live



34 détail

COMMISSAIRES-PRISEURS HABILITÉS
Florence CABARROUY-LELIÈVRE
Arnaud LELIÈVRE
Victor PATOUILLET

1. Georges HENNEBUTTE (1911-1999)

Bouée amincissante, le modèle conçu vers 1967-1968
EMBARCATION DE PLAISANCE NON MOTORISÉE.

Probablement pièce unique.
Coque en fibre de verre teintée rouge et saupoudrée de paillettes. Gaine en plastique vert assortie de poignées latérales et en nylon sur le dessus. La proue a forme de turbine légèrement évasée vers l'avant.
Porte une étiquette de l'inventeur "Hennebutte / Biarritz / 1968 Patent - U.S.A - n°3416.171" à l'avant.
Numérotée en relief "Pat. USA 4507064" et "French 8610301" à l'avant.
Haut. 33 cm ; Larg. 100 cm ; Prof. 245 cm

500 / 800 €

Provenance : Collection Georges Hennebutte.
Conçue à la fin des années 1960, ce prototype inventé par Georges Hennebutte visait à permettre aux femmes d'expérimenter une nouvelle technique d'amincissement. Mise au point dans la Baie de Saint-Jean-de-Luz, cet ancêtre de la bouée tractée laissait un espace pour les jambes par le biais d'une ouverture sous la coque. Tractée par un bateau, les jambes libres pouvaient ainsi accompagner la trajectoire du tracteur dans l'eau et permettre de les muscler avec la résistance de l'eau.



2. Georges HENNEBUTTE (1911-1999)

A.S.1 ou Gillet Hennebutte, le prototype conçu et breveté en 1953
TROIS GILETS DE SAUVETAGE.

Épreuves en tissu orange, sangles et métal.
Chaque épreuve porte une pastille en caoutchouc estampée "G. Hennebutte - Biarritz - France".
Deux taille adulte et une taille enfant.
(Fonctionnement non garanti)

150 / 200 €

Provenance : Collection Georges Hennebutte, par descendance.



3. Georges HENNEBUTTE (1911-1999)

Combinaison ignifuge, le modèle conçu vers 1937 ou 1967

Rare et innovante combinaison en caoutchouc comprenant un costume à fermeture de type Velcro à l'arrière et sur l'avant ainsi qu'une capuche à long cou permettant de se fixer sur le plastron.

Timbré sur la capuche et la combinaison "G. Hennebutte - Biarritz - 19 x 7".

100 / 200 €

Provenance : Collection Georges Hennebutte, par descendance.

Après avoir acheté un stock de caoutchouc dans un surplus américain, George Hennebutte souhaite concevoir une combinaison pour les pompiers du Sud-Ouest. Elle vise à protéger les soldats du feu contre les vives chaleurs rencontrées dans leur profession. Au-delà de l'efficacité sans doute remise en question par les spécialistes, cette combinaison présente un intérêt culturel puisqu'elle pourrait faire penser aux Zaku Zaharrak. Personnages emblématiques du Carnaval de Lesaka, c'est à travers leur Carnaval que sont exprimés des opinions, des revendications politiques, des appartenances et une solidarité.

4. Georges HENNEBUTTE (1911-1999)

Wet Bag, le modèle conçu vers 1960
SAC ÉTANCHE.

Épreuve en caoutchouc à fermeture sangleée et à deux anneaux de suspente au centre.

Timbre circulaire "G. Hennebutte - Biarritz 19XX" au centre.

50 / 100 €

Preuve de toute l'ingéniosité de Georges Hennebutte, ce sac étanche est une relique des modèles bien connus d'aujourd'hui. La forme et la praticité frappent de leur avant-gardisme.



**5. Michel BARLAND (1929-1992) & Jacky ROTT (1932-2019)
pour BARLAND/ROTT, Bayonne**

Longboard 9'1 square tail

Dérive D-fin glass on

Latte centrale 3/4 ou 1 inches .

Années 1960

État 5/10

700 / 1 000 €

**6. Michel BARLAND (1929-1992) & Jacky ROTT (1932-2019)
pour BARLAND/ROTT, Bayonne**

SINGLE fin environ 8'8

Années 70

Dérive d'origine

État : 8/10

Logo Wayne Lynch

1 800 / 2 000 €

7. Michel BARLAND (1929-1992)

Planche single fin, swirl glass

Début années 1980

Leash d'origine

État : 6/10

400 / 500 €

8. Michel BARLAND (1929-1992)

4'10 single fin glass-On. Vers 1980

État: 5/10

400 / 600 €

9. Michel BARLAND (1929-1992)

PLANCHE DE SKATE, modèle "Banane", en bois massif.

25 pouces de long, neuve jamais montée.

Fabriquée à Bayonne en 1987.

90 / 100 €

Aux débuts des années 1970 Michel Barland et Jacky Rott développent à Bayonne leur propre atelier de Shape. Acteurs du développement des planches de surf françaises, ils sont les pionniers et de l'industrialisation et de la professionnalisation du surf au Pays Basque et dans les Landes.

Leur technique de shape, alliant progrès technologique et instructions des maîtres shapers américains sera révolutionnaire en France.

Parallèlement aux planches de surf, Michel Barland développe une gamme de planches de skate. Il met au point une technique d'assemblage unique. Au lieu d'utiliser des trucks moulés classiques, il développe une technique à deux axes en pièces d'usinage. Assemblées, la largeur des essieux peut être adaptée à la largeur de la planche. Visionnaire, il concevait cet assemblage comme des planches de surf.



9



5



6



7



8



11

10. Christian CORRADIN (XX-XXI^e siècle)

Photographie représentant la collection de skateboard de M. Daniel Creignou, exposée dans le restaurant le Surfing à la Côte des Basques au début des années 2010. 44 x 32 cm

(Encadrée sous verre) 150 / 200 €

11. Hugues de TURCKHEIM (né en 1948) pour TIGA, France Windsurf

Long. 390 cm

1 800 / 2 000 €

Provenance :

- Planche personnelle d'Arnaud de Rosnay

- Collection particulière, Guéthary

Aventurier des temps modernes, Arnaud de Rosnay (1946-1984) est le frère de Joël de Rosnay. Après avoir surfé les vagues de la Côte des Basques, ce dernier se lance dans des défis de taille. L'un de ses exploits majeurs est le passage du détroit de Béring en 1979. Il demande au shaper Hugues de Turckheim de réaliser quatre planches pour ces exploits, dont la planche que nous présentons aujourd'hui. Parallèlement, il est aussi considéré comme l'inventeur du Speed-sail dont Michel Barland a supervisé la construction.

12. PHILIPPE BARLAND

6'1 single fin glass-on. Vers 1980

Non signée.

État : 6/10

400 / 600 €

Provenance :

- Ancienne collection Marc Bérard, Enseignant et élu Bidartar

- Collection particulière, Urrugne.

13. PHILIPPE BARLAND

6'0 tri-Fin. Vers 1990.

Shape réalisé pour Todd Holland.

État: 5/10

300 / 500 €

14. ANONYME (XX^e siècle)

10'1 square tail

Dérive pivot. Années 1960

État 5/10

400 / 500 €

15. ANONYME (XX^e siècle)

9'8 pintail coupé

Dérive flex 12". Décoration d'une sirène sur le pont. Années 1960

État 5/10

400 / 500 €

16. ENSEMBLE DE QUATRE CARTES POSTALES

représentant des vues de la Côte des Basques. Années 1920.

54 x 23 cm (Encadré sous verre)

50 / 100 €



12



13



14



15



17. Fabien CAYERÉ (1970)

PHOTOGRAPHIE représentant des surfeurs à la côte des Basques avec la Villa Beltza en fond
60 x 80 cm

500 / 600 €

*Tirage original à la gomme bichromatée sur bois avec fond en acrylique
Ancien procédé photo du XIX^e siècle, utilisé par les artistes du mouvement pictorialiste*



18. Fabien CAYERÉ (1970)

PHOTOGRAPHIE représentant un surfeur sur un spot de San Clemente en Californie
60 x 80 cm

550 / 600 €



21. Fabien CAYERÉ (1970)

PHOTOGRAPHIE représentant des surfeurs sur le promontoire de la plage de Sagüés à San Sebastian
70 x 70 cm

550 / 600 €

19. Fabien CAYERÉ (1970)

PHOTOGRAPHIE représentant un surfeur avec son quiver de planches
80 x 60 cm

550 / 600 €



22. Fabien CAYERÉ (1970)

PHOTOGRAPHIE représentant des planches exposées lors de la vente aux enchères "Surf" de Juillet 2024 à l'hôtel Regina.
60 x 90 cm

550 / 600 €

20. Fabien CAYERÉ (1970)

PHOTOGRAPHIE représentant le portrait de Buttons Kaluhiokalani ? Brock Little ? Gary Zebrowski ?
52 x 45 cm

300 / 350 €

- 23. TERRE DE VAGUES**
PLANKY RÉÉDITION
 N° 5
 Long. 85 cm 150 / 200 €
- 24. TERRE DE VAGUES**
PLANKY RÉÉDITION
 N° 6
 Long. 70 cm 150 / 200 €
- 25. Jean-Baptiste de PEYRECAVE (XX-XXI^e siècle)**
PLANKY en cèdre rouge sur pain de mousse
 Léger concave.
 Haut. 102 cm 250 / 300 €
- 26. Jean-Baptiste de PEYRECAVE (XX-XXI^e siècle)**
PLANKY en lamellé collé.
 Haut. 89 cm 220 / 250 €
- 27. Jean-Baptiste de PEYRECAVE (XX-XXI^e siècle)**
PLANKY
 Haut. 104 cm 300 / 350 €
- 28. Jean-Baptiste de PEYRECAVE (XX-XXI^e siècle)**
PLANKY
 Haut. 99 cm 250 / 300 €



- 29. Fabien CAYERÉ (1970)**
ÉPREUVE EN BRONZE représentant un surfeur avec combinaison intégrale et sa planche
 planche
 Haut. 30 cm 1 400 / 1 500 €
- 30. Fabien CAYERÉ (1970)**
ÉPREUVE EN BRONZE représentant un surfeur et sa planche
 Haut. 92 cm 3 500 / 4 000 €
- 31. Fabien CAYERÉ (1970)**
ÉPREUVE EN BRONZE représentant un surfeur avec casquette et sa planche
 Haut. 30 cm 1 400 / 1 500 €
- 32. Pierre de PEYRECAVE (né en 1954)**
Surfeur attendant la vague
 Ossature en noyer découpé, socle en bois et résine, planche en polonia.
 Haut. 70,5 cm 1 500 / 2 000 €



30



32



36

33. Philippe HELOT (XX-XXI^e siècle)

L'art de surfer à Guéthary, 2012

DIORAMA.

Technique mixte.

Haut. 51 cm

1 600 / 1 800 €

**34. Philippe COLLIN dit DJEF (XX-XX^e siècle)
d'après Gary LYNCH (XX^e siècle)**

*Three steps to heaven [Wally Froiseth, John Kelly et George Downing 1989],
2024*

SCULPTURE en verre coulé et véritables planches miniatures shapées.

Haut. 51cm

(Sous verre)

1 400 / 1 600 €

35. Philippe COLLIN dit DJEF (XX-XX^e siècle)

Santa Barbara Spoon Shack

SCULPTURE en verre coulé et véritables planches miniatures shapées.

Haut. 50 cm

(Sous globe en verre)

1 400 / 1 600 €

36. École MODERNE (XX^e siècle)

Blue, 2009

Technique mixte sur panneau signée et datée.

130 x 150 cm

1 300 / 1 500 €



33



34



35



38

37. Travail MODERNE (XX-XXI^e siècle)

Antique 2, 2010

Épreuve en acier corten et bois.
105 x 82 cm

1 400 / 1 500 €

38. TOURNE VAGUE

SCULPTURE MOBILE

Technique mixte. Montée à l'électricité.
Haut. 15 cm

400 / 600 €

38. WAVE DISK, 2016

Wave disk, 2016

SCULPTURE.

Vinyle thermoplié monté sur socle en bois. Signé et daté.
Haut. 21cm

250 / 300 €

40. GIRL 2

SCULPTURE en métal et bois tourné et peint.

Haut. 31 cm

600 / 700 €

41. MAGAZINE Wave Rider

Winter 79-80, 1979

30 / 50 €

42. MAGAZINE Team

Édition n°3, France 1986

30 / 50 €



40



37

43. SURFER MAGAZINE

7 numéros de 1987

60 / 80 €

44. SURFER MAGAZINE

ENSEMBLE DE DOUZE REVUES de 1988

100 / 120 €

45. ENSEMBLE DE DIX CARTES POSTALES

- CINQ CARTES POSTALES

Surfing sur la Côte Atlantique

Édition des entreprises Chatagneau à Bordeaux. Numéroté 3961
Années 70.

- CINQ CARTES POSTALES

Surfing sur la Côte Basque

Édition des entreprises Chatagneau à Bordeaux. Numéroté 1076.
Années 70

20 / 30 €

46. SURFER

Giant Collector Édition, Août 2008

Vol. 48, n° 8

20 / 30 €

47. ENSEIGNE ORIGINALE

du Surfshop *Le Hangar* à Biarritz (10 avenue d'Espagne).

Composition sur panneau découpé. 1979.

115 x 94 x 1.5 cm

800 / 900 €



47

48. [BIARRITZ SURF FESTIVAL]

ENSEMBLE DOCUMENTAIRE de l'édition 1994 et 1995 comprenant

- Biarritz Surf Festival, 1994

AFFICHE ET CATALOGUE de l'évènement

55 x 29 cm

- PORTE DOCUMENT du Biarritz Festival 1994

Format A4

- BIARRITZ SURF FESTIVAL

Badge d'accréditation 1994

- CATALOGUE du Biarritz Surf Festival de 1995

24 pages

100 / 130 €

49. LOT DE DEUX PROGRAMMES

- 17^e championnats de France - Anglet - 28 - 31 août 1981

- 11^e Championnat d'Europe Hobbie Cat 14 - Ciboure - 25 septembre - 2 octobre 1982

DEUX REVUES brochées

30 / 50 €

50. STORMRIDER & Low Pressure (éd.)

EUROPE, janvier 1995, n° 2

ATLAS ET GUIDE multilingue (anglais, français, espagnol) des meilleurs spots de surf en Europe.

Chapitres : Écosse, Angleterre, Pays de Galles, Irlande et Irlande du Nord, pays de la mer du Nord, France, Italie, Espagne, Portugal, Maroc, îles Canaries, Açores.

Cartes routières, cartes topographiques en couleur et photographies.

Ouvrage de référence

10 / 15 €



51. Fred CAROL (né en 1962) & La Sirène (éd.)

Surfers. Dompteur de vagues : the Tribe (Préface de Thierry Organoff)

LIVRE PHOTOGRAPHIQUE. 129 pages.

In-4 carré à reliure collée.

(Petits plis)

20 / 30 €

52. SURFER

DEUX REVUES "Collector Édition" 43 (Août 2003) et volume

48 (Août 2008),

(Pliures)

30 / 50 €

53. DEUX PLANCHES DE SKATE

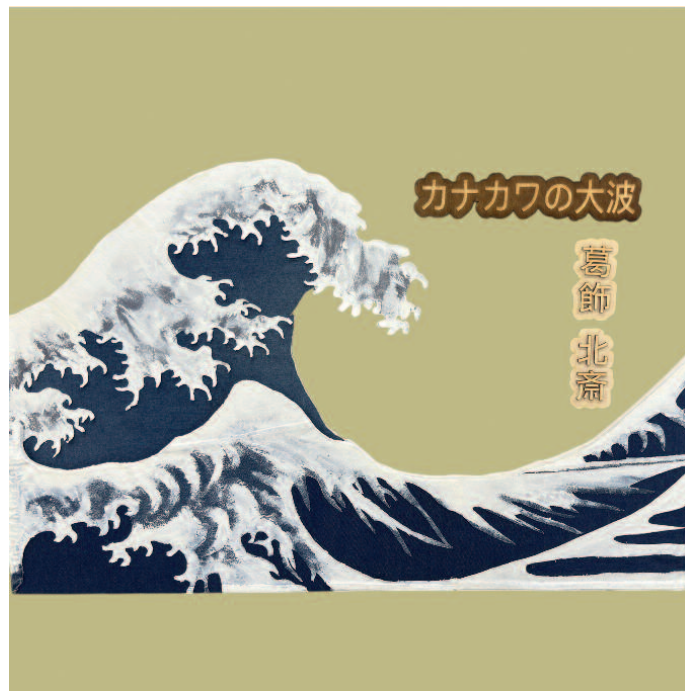
Surfer magazine en fiberglass

Années 70.

Long. 25 pouces.

Premier skate médiatisé en France dans les années 70, elle a fait rêver toute une génération

150 / 200 €



55

54. SUD-OUEST

Nos années 50 - Hors-Série , Mai 2007

MAGAZINE broché souple.

État d'usage

80 / 100 €

55. École Moderne (XX^e siècle) d'après Katsushika HOKUSAI (1760-1849)

La Grande vague de Kanagawa

Technique mixte sur toile tirée et attribuée vers la droite

81 x 116 cm

700 / 800 €



56. Pandora DECOSTER (née en 1989)

Saint Barbe
Huile sur toile
73 x 91 cm

2 000 / 3 000 €

57. Pandora DECOSTER (née en 1989)

Baigneuses à Guéthary
Huile sur toile
100 x 80 cm

2 300 / 2 700 €

58. Jean-Baptiste de PEYRECAVE (XX-XXI^e siècle)

HANDPLANE 1 en cèdre rouge et Paulownia 7 stringer
Bottom double hot curl
Long. 38 cm

200 / 300 €

Le handplane est l'un des outils les plus anciens du surf, directement issu de la culture hawaïenne. Tombé dans l'ombre avec l'industrialisation du surf, il revient aujourd'hui comme une pratique à part entière, mêlant tradition, innovation et rapport intime à l'océan.



58



59



60



61



62

10



57



**59. Jean-Baptiste de PEYRECAVE
(XX-XXI^e siècle)**

HANDPLANE 2 en noyer et liège, construction en sandwich
Long. 33 cm 180 / 200 €

**60. Jean-Baptiste de PEYRECAVE
(XX-XXI^e siècle)**

HANDPLANE 3 en noyer et liège, construction en sandwich
Haut. 28 cm 170 / 190 €



**61. Jean-Baptiste de PEYRECAVE
(XX-XXI^e siècle)**

HANDPLANE 4 en cèdre rouge et liège
Haut. 43 cm 250 / 280 €

**62. Jean-Baptiste de PEYRECAVE
(XX-XXI^e siècle)**

HANDPLANE 5 en Paulownia
Haut. 15.5 cm 170 / 180 €

63. Pablo ELIZAGA (né en 1967)

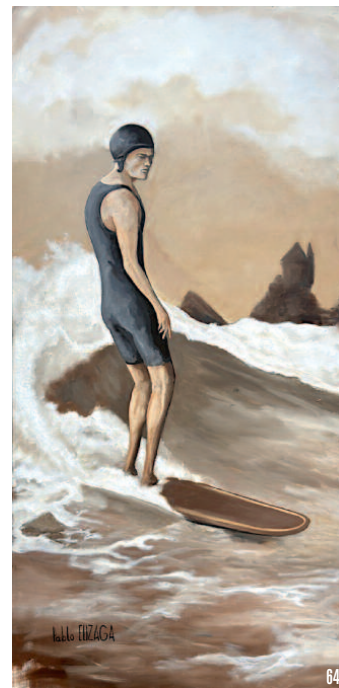
Surfeur de Biarritz
Huile sur panneau signée.
80 x 120 cm 5 500 / 6 500 €

64. Pablo ELIZAGA (né en 1967)

Surfeur Côte des Basques
Huile sur panneau signée.
130 cm x 60 cm 5 500 / 6 500 €

65. Pablo ELIZAGA (né en 1967)

Surfeur de Guéthary
Huile sur papier signée.
30 x 40 cm 800 / 1 200 €

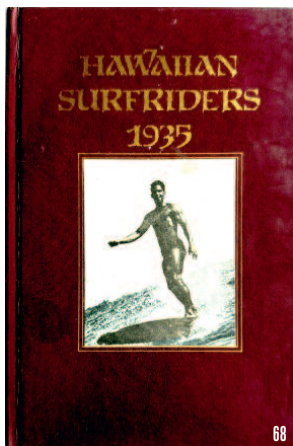


66. Pascal MAISSONAT (né en 1949)

Mark Liddlle
Huile sur papier signée en bas à droite
Vers 1982
50 x 70 cm
(Encadré sous verre) 200 / 300 €

67. Travail MODERNE (XX^e siècle)

ASSIETTE en bois peinte à la main représentant une
vue de Hawaii
Diam. 26 cm 30 / 50 €



68



69



70



71

68. Tom BLAKE (1902-1994) & MOUNTAIN & SEA (éd.)

Hawaïan Surfriders 1935, 2^e édition; 2005

Ouvrage in-8 à reliure toilée rouge et titre gaufré orné d'une photographie de Tom Blake surfant. 120 / 150 €

**69. [PACIFIQUE] - Robert BENARD (1734-?)
d'après Sydney PARKINSON (1745-1771)**

Vue de la Baye de Matavaï à Otaïiti appelée Havre du Port-Royal par le capitaine Wallis, 1774

GRAVURE en noir réhaussée d'aquarelle

23,5 x 18,5 cm

40 / 60 €

Gravure extraite de *Relation des voyages entrepris par ordre de Sa Majesté (...), Paris, Sail-lant et Noillon 1774.*

70. LOT DE SEPT CHEMISES HAWAÏENNES classiques

Rey Spooner, Police Zebra, Phil Edwards, Toes on the nose ...

70 / 100 €

71. LOT DE SEPT CHEMISES HAWAÏENNES modernes

Rhythm Clothing, Lightntrn Bolt, Patagonia, Vans, Obey, Edwin, Police Zebra

50 / 70 €

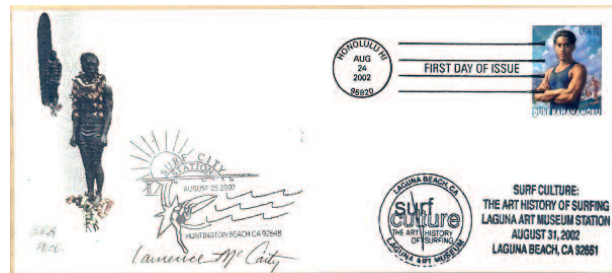
72. ENVELOPPE avec timbre représentant the Duke

Signée Laurence M^e Carty avec tampon "Surf culture Laguna surf museum station"

33 x 18 cm

(Encadrée sous verre)

100 / 150 €



72

73. LOT DE TIMBRES

- QUATRE SERIES DE TROIS TIMBRES représentant Duke KAHANAMOKU

Father of surfing 37c Australia

- QUATRE TIMBRES woody first class USA

Édition limité réservée aux entreprises

Datée 2001

50 / 70 €



73



74

74. LOT DE TROIS PUBLICITÉS ORIGINALES

Honolulu / Hawaii fin du XIX^e - début du XX^e siècle pour les bateaux à vapeur des compagnies Great Northern Pacific et Oceanic Steamship Company.

Publicités découpées et tirées de périodiques d'époque.

150 / 200 €

75. LUNADA BAY ets (éd.)

RARE PUBLICITÉ de 1965 pour Vans représentant Duke Kahanamoku et Fred Hemmings portant les premières slippers.

Format A4

50 / 100 €

Publicité prouvant l'ingéniosité des fameuses slippers produites par Vans. Appelées Tennies, le produit vendait une combinaison infinie d'imprimés sur les chaussures. Indémorable.



75



76



76



76. HONOLULU ACADEMY OF ARTS (éd.) d'après Charles W. Bartlett (1860-1940)

DEUX REPRODUCTIONS représentant un surfeur sur une vague avec cartel et date au revers.

30 / 50 €

77. MATSON Lines (éd.)

LOT DE QUATRE CARTES DE CORRESPONDANCE lithographiées d'après Frank McIntosh (1901-?).

Vers 1930

20 / 30 €



77

78. Rick SMOLAN (né en 1949), David COHEN (XX^e siècle) & Workmann, New-York (éd.)

A Day in the life in Hawaii, 1984 (1^{re} édition)

LIVRE DE PHOTOGRAPHIES.

In-4 à reliure toilée sous jaquette sérigraphiée

20 / 30 €



78



81



82



79



80

79. LIGHTNING BOLT
Gerry LOPEZ PIPELINE 1979
 Poster signé en bas à droite.
 54 x 84 cm
 (Encadré sous verre)

120 / 150 €

80. LIGHTNING BOLT
Calendrier de 1981
 98 x 67 cm
 (Encadré sous verre)

120 / 150 €

81. Joël ROUX (né en 1948)
9'6 Lightning Bolt Pipeliner model
 Année 2026
 État : 10/10

1 300 / 1 500 €

82. Donald TAKAYAMA (1943-2012)
pour DONALD TAKAYAMA , Oceanside CA
 10'0 In the pink model
 Stringer T band
 Modèle rare des années 1990.
 État : 9/10

3 000 / 3 500 €

**83. JEFF BUSHMAN dit "BUSHY" (XX-XXI^e siècle)
pour JEFF BUSHMAN SURFBOARD, Hawaii**

7'0

État: 8/10

1 200 / 1 500 €

Célèbre shaper Hawaïien qui a façonné des planches pour de grands surfers comme Ross Clarke Jones, Mark "Occy" Occhilupo, Pancho Sullivan et beaucoup d'autres.

84. DICK BREWER (1936-2022)

6'4 gun de Tow-in avec latte en balsa de 1'

État : 9/10

Avec pads de fixation

1 800 / 2 000 €

Provenance : Collection personnelle du surfeur Peyo Lizarazu

Le tow-in est la forme la plus extrême du surf de gros. Tracté en jet-ski, les athlètes surfent très souvent ces planches en y étant tenus par des straps. Notre modèle est présenté sans ces derniers mais avec des pads anti-dérapants. Celui qu'on appelle le vieux avait rencontré Peyo Lizarazu en 2014, lors d'une exceptionnelle session de shape à Biarritz.

85. DEXTRA SURFBOARD, Costa Mesa CA

7'7 Floral deck patch, Sun face logo

Boitier vissé profilé.

État : 8/10

(Dérive coupée)

1 700 / 1 900 €

86. Jean-Baptiste de PEYRECAVE (XX-XXI^e siècle)

SPoon 4'5 construction en sandwich lamelé sur pain de mousse

Flex tail

État : 10/10

800 / 1 000 €

Révolution signée Georges Greenough, le "spoon" est surfé en kneeboard. La révolution de la glisse arrivée avec ce type de planches dotée d'un "flex-tail" fait ici l'objet d'une réinterprétation de ces planches historiques.



86



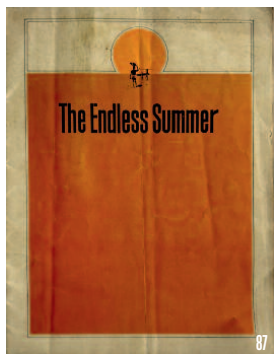
83



84



85



87



88



91



90



93



92



89



- 87. ENDLESS SUMMER**
 Catalogue du film emblématique de Bruce Brown 100 / 120 €
- 88. BLACKHAWK FILMS, 1970 ?**
 Extrait d'un film de surf à Hawaii sur 8 mm 50 / 60 €
- 89. PACIFIC VIBRATION, 1970**
 Extrait du film sur 16 mm
 2 min 18 s
 JOINT : une version numérique 200 / 300 €
- 90. AFFICHE Originale du film "Going Surfing"**
 1973
 50 x 32 cm 40 / 50 €
- 91. ALL ACTION SPORTS REEL THRILLS, 1970 ?**
 Extrait du film Daredevils of the exciting surfboard sur 8 mm 50 / 60 €
- 92. AFFICHE du film "Superdad" de 1973**
 Production de Walt Disney avec Kurt Russell.
 (Encadré sous verre) 350 / 400 €
- 93. AFFICHE DE PRÉSENTATION**
 Surfing golden age -1960-1968 photo Leroy Granis 50 / 60 €
- 94. WIKIES**
 BOUCLE DE CEINTURE de short en métal, représentant un surfeur.
 New Old Stock
 3 x 5 cm
 Années 30/40 50 / 100 €



94



95

95. ANONYME, première moitié du XX^e siècle
PHOTOGRAPHIE ARGENTIQUE représentant un chariot défilant dans
 une ville de Californie du Sud.
 20 x 30 cm 40 / 50 €

40 / 50 €

96. LOT DE VINGT TROIS PUBLICITÉS ORIGINALES de surf des
 années
 1950/1960/1970 400 / 500 €

400 / 500 €

97. LOT DE TRENTE SIX PUBLICITÉS ORIGINALES de surf
 1950/1960/1970 600 / 700 €

600 / 700 €

98. TIRAGE PAPIER d'une publicité originale Betty & Veronica de 1968
 20 / 30 €

20 / 30 €

99. TRÈS RARE TIRAGE d'une publicité originale de Berlei.
 Double-page de magazine de 1964 250 / 300 €

250 / 300 €

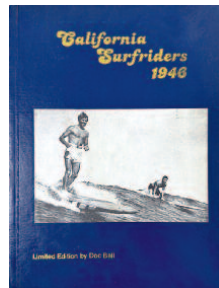
100. John Heath BALL dit DOC BALL (1907-2001)
& Mountain & Sea Books, New York(éd.)
California Surfriders 1946, 1979
 In-4 à reliure toileée bleu avec lettrage gaufré or. 100 / 120 €

100 / 120 €

Légende du surf californien, Doc Ball est réputé pour être l'un des pionniers de la photographie aquatique. Cet ouvrage avait une véritable vocation à promouvoir la pratique du surf en Californie, à travers l'utilisation d'un boîtier étanche.



99



100



100



96



96

96



97



97

97



106



102

101. LOT DE QUATRES PLANCHES DE SKATE

des années 1960-1970 en bois.

Trucks de patin à roulettes et roues en fer ou polyuréthane.

250 / 300 €

Dans les années 1960, le skateboard est considéré comme un loisir et pas un sport. Destiné aux adolescents de Californie les jours sans houle, ces planches sont simples et construites à base de rollers. Historiques, ces pièces sont les ancêtres du skate moderne.

102. BARBIE CALIFORNIA'S HOT SPOT TO SHOP

Éditions Mattel

Référence #4461

(Dans sa boîte d'origine)

100 / 150 €

103. LOT DE DEUX PANNEAUX ALU GLASS

représentant un ensemble de stickers et décalcomanies de divers marques et enseignes du sport de glisse des années 60 à nos jours.

120 x 60 cm

800 / 900 €



103

104. Dale VELZY (1927-2005) pour PACIFIC COAST SURFBOARD

9'10 Fat stringer blasa, le modèle shapé en 1962

Round-tail, dérive fixe glass-on.

Etat : 7,5 / 10

3 200 / 3 400 €

Pionnier du shape moderne, Dale Velzy entre dans le business du surf par le biais de Pacific Coast Surfboards. Cette marque est la première qu'il a créée. Cette planche d'époque est un rare témoignage de longévité et de résistance à travers le temps. Pesant entre 15 et 18 kilogrammes, la priorité vous sera respectée !

105. Paul HOLMES (né en 1949) & The Croul Family Foundation (éd.)

DALE VELZY is HAWK, 2006

In-Folio relié sous boitage cartonné.

Première édition signée et numérotée 330/500.

80 / 100 €

106. Dennis MASUDA (XX-XXI^e siècle)

DEUX PHOTOGRAPHIES argentiques, l'une représentant la jetée de Santa Monica et l'autre l'évolution de la jetée de Huntington (1983, 1987, 1988, 1991, 1993)

54 x 18 cm et 63 x 9 cm (Encadrées sous verre)

250 / 300 €



101



104

107. Tom MOREY (1935-2021)

Starwave YX4BS wizzle

9'5 dérive US Box , balsa stringer 2 pouces
Epoxy glass avec séchage aux UV
Pain de bodyboard polyéthylène
Signée et numérotée 5/100 avec certificat d'origine.
Dédicace du shaper sur le nose.
État : 10/10

900 / 1 100 €

Le Starwave YX4BS "Wizzle" est une planche expérimentale de Tom Morey, développée à la fin de sa carrière (années 1990-2000). Ce n'est ni un longboard classique, ni un shortboard : c'est une tentative de créer une nouvelle catégorie hybride entre surfboard et bodyboard. Ces planches rares sont shapées sur un pain de polyéthylène de bodyboard et une résine époxy chauffée dans un four à UV. La conséquence d'une telle expérimentation est l'extrême résilience du produit. Plus proche d'un "concept board" que d'un standard, Morey cherche à reproduire ce qu'il avait déjà fait avec le bodyboard : simplifier, démocratiser et changer la sensation de glisse.



109

108. Tom MOREY (1935-2021) & Karl POPE (XX-XXI^e siècle)

9'6 Y Board modèle Bi-sect (bi section)

Années 1960
Dérive vissée True Ames Fins 9" - Y.
Signée, numérotée #1 et dédiée.
État : 9/10

Un certificat d'origine, signé de Tom Morey sera remis à l'acquéreur.

JOINT : **PRO-LITE International**

HOUSSE DE VOYAGE en tissu.

1 200 / 1 400 €

De même conception que la Starwave YX4BS wizzle, elle présente l'énorme différence d'avoir été coupée en deux pour le transport en avion.



110

109. TIRAGE d'une photo représentant l'avenue principale d'Huntington Beach

Début 1900.

43 x 36 cm

(Encadrée sous verre)

80 / 100 €

110. Dennis MASUDA (XX-XXI^e siècle)

PHOTOGRAPHIE représentant la première devanture des magasins Jack's surfboard à Huntington Beach dans les années 1980.

33 x 26 cm

(Encadrée sous verre et signée par le patron des magasins Jack's avec un morceau original de la façade)

80 / 100 €



107



108



111



112



113

**111. Sonny VARDEMAN (né en 1937)
pour VARDEMAN SURFBOARD, Huntington Beach CA**

10'6, shapée vers 1963
2" Balsa stringer renforcé.
État : 8/10

1 800 / 2 000 €

Shaper d'Huntington Beach avec des teams riders tels que Herbie Fletcher, Jackie Baxter et Steve Pezman (créateur de Surfer's Journal). Sa réputation de shaper consiste en la réalisation de planches robustes et classiques. Vardeman loue des shapes équilibrés, typés pour le Noserider dans la pure tradition du surf californien.

**112. Bob BOLEN dit THE GREEK (XX-XXI^e siècle), Huntington Beach CA
CUSTOM SURFBOARD "Signature", shapée vers 1965**

10'
Dérive single glass-on.
État : 9,5 / 10

2 000 / 2 200 €

Bob Bolen dit "The Greek" croise les routes de Miki Dora et Phil Edwards dans les années 1960. Attaché au purisme du surf californien, ses planches sont très axées pour le Noseriding tout en gardant un style fluide et élégant.

**113. Barry KANAIAUPUNI dit BK (né en 1945)
pour CHUCK DENT SURFBOARD, Huntington Beach CA**

Minigun, ves 1960-1970
7'5
Sans dérive.
État : 8/10

1 300 / 1 500 €

Barry KANAIAUPUNI fait partie de ces shapers hawaïens installés aux Etats-Unis à la fin des années 1960. Habitué des vagues puissantes, il réalise des planches épurées, aux rails pin-cés et inspirées des vagues hawaïennes. À l'eau, son style est athlétique et vise à dessiner de grandes lignes. Ses shapes sont destinés aux tubes.



115

114. Steve BOYSEN (XX-XXI^e siècle) pour OLYMPIC SURFBOARD, Oceanside CA

9'8 Modern shape

Boîtier US + F.C.S 1+2

État : 8,5 /10

500 / 600 €

Shaper contemporain qui vise à la perfection de ses planches et à la fluidité. Cette planche allie le flat de son outline rétro avec un volume et des rails fins de planche moderne. Son atelier est situé à San Diego. Planche destinée aux "Big Daddies".

115. D'après Peter GALES (?-2009) pour KODAK colorama

Surfers and Surfboards, 1966

PHOTOGRAPHIE.

Épreuve en couleurs imprimée plaque aluminium "dibond". Retirage.

30 x 90 cm

100 / 150 €

En 1950, la firme photographique Kodak installe pour quarante ans ses premiers Coloramas dans la gare centrale de New York. Les Coloramas sont des diapositives aux dimensions exceptionnelles (5,5 x 18m), rétroéclairées. Le choix du lieu et des dimensions est stratégique : les Coloramas ne peuvent manquer de se faire remarquer par des millions d'usagers qui fréquentent quotidiennement la gare et qui représentent l'Américain moyen, cible visée par la marque Kodak pour vendre son produit. Ces photos sont réalisées par des photographes de renom. Révolutionnaires pour l'époque, elles mettent en scène des activités sociales (anniversaires, mariages, vacances, loisirs, sports et fêtes populaires) ainsi que des décors naturels comme les paysages grandioses de l'Ouest américain. Dans chaque photo apparaît un(e) Américain(e) moyen(ne) en train de photographier un groupe de personnes.

116. HOBIE SURFBOARDS, Dana Point CA & Phil EDWARDS (né en 1938)

9'1 x 22" Phil Edwards Signature Model, le modèle créé en 1963, notre version vers 1990-2000

N°7388.

Boîtier de dérive US box. Triple stringer red cedar. Tail block bois.

Signée par Phil Edwards.

État : 9/10

4 500 / 5 500 €

Le monde de la glisse doit beaucoup à Hobart ALTER dit HOBIE (1933-2014). Sa conception du surf et de son commerce a permis la réalisation des plus célèbres modèles de planches de surf connus à ce jour. Sa collaboration avec Phil Edwards a permis la création des planches signature qui sont très recherchées.

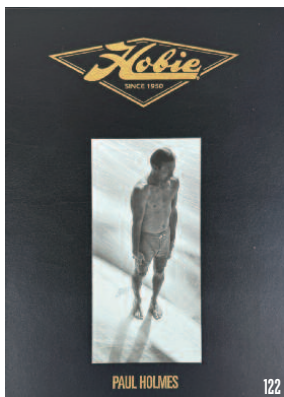


114

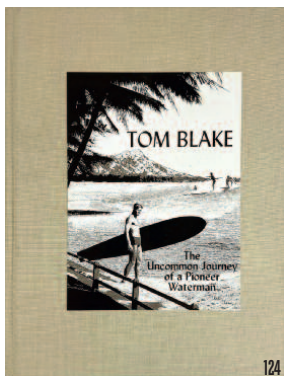
116



- 117. HOBIE SURFBOARDS,
Dana Point CA & Phil EDWARDS (né en 1938)**
9'3 x 23" Phil Edwards Noserider Model, le modèle créé en 1963, notre version vers 1990-2000
N° 6496.
Boîtier de dérive US box. Tail block bois. Double stringer et 2 inc. balsa hollowed wood. Signée par Phil Edwards.
État : 8,5/10 3 500 / 4 500 €
- 118. HOBIE SURFBOARD, Dana Point CA**
9'8 Square tail, T band stringer, 1960
Red resin panel.
Dérive glass-on.
État: 8.5/10 2 000 / 2 400 €
- 119. HOBIE SURFBOARD, Dana Point CA**
9'8 outline pig, 1960
Beige panel bleu clair et blanc
D-fin en marqueterie rayonnante glass-on.
Numérotée 8190 sur le pont.
État: 8/10 2 800 / 3 000 €
- 120. HOBIE SURFBOARD,
Dana Point CA & Corky CARROLL (né en 1947)**
8'6 Corky CARROLL Super mini model
Dérive glass on
Volan deck patch. 1/4" Redwood stringer
État : 8/10 2 100 / 2 300 €
Autre grand nom de la marque, Corky CARROLL incarne la vision du passage du surfer freerider au surfer professionnel. Il devient le premier rider sponsorisé par Hobie qui, visionnaire, comprend vite l'importance de réduire la taille des planches pour les proposer à ses ambassadeurs.
- 121. HOBIE SURFBOARD, Dana Point CA**
9'7 triple stringer, 1961
Dérive glass on.
Numérotée 98192.
État : 7/10 1 800 / 2 000 €
Notre planche porte le premier logo de la marque Hobie.



122



124



125

122. HOBIE SURF
livre sur l'histoire de la Marque par Paul HOLMES

(Première édition signée par Hobart ALTER et numérotée 340/350 avec boîtage) 80 / 100 €

123. Tim PATTERSON (XX-XXI^e siècle)
pour TIMMY PATTERSON, San Clemente CA

5'10 gun de Tow-in
État : 8.5 / 10
(Avec pad et logos) 1 300 / 1 500 €
Provenance : Collection personnelle du surfeur Peyo Lizarazu

124. G. LYNCH, M. GAULT-WILLIAMS & W. HOOPES (éd.)

Tom BLAKE (1902-1994) - The Uncommon Journey of a Pioneer Waterman, 2001
Rare édition du livre biographique sur l'évolution et la contribution de Tom Blake dans le milieu du Surf.
(Première édition de 2001 numérotée 1955/2007 avec boîtage) 120 / 150 €

125. Gary LINDEN (né en 1950)
pour GARY LINDEN, Oceanside CA

9'8 Balsa
Tailblock.
État : 10/10 3 200 / 3 500 €
Élève de Dale Velzy, Gary Linden apprend à faire les planches en Balsa Holloed qu'il surfe ensuite à Waimea. Rare Noselider modèle en Balsa.

126. DÉCALCOMANIE Bing Surfboards, 1960

Édition Morse Decals Los Angeles
15 x 5 cm
(Sous blister) 80 / 100 €

127. SUNSET Surfboards, Encinitas CA

7'7
Boîtier US.
Numérotée 2121
État : 7.5/10 1 600 / 2 000 €



123



125



127



128



129



130



131

128. Steven MAST (XX-XXI^e siècle)
pour MAST SURFBOARD, San Diego CA

SJM Model 10, 2008

Boitier US

État: 9/10

2 000 / 2 200 €

129. Gary LINDEN (né en 1950)
pour GARY LINDEN, Oceanside CA

9'3 construction en balsa évidé (hollowed), modèle midsize program

Dérives quatre.

Signée par Gary Linden.

État : 10/10

2 500 / 3 000 €

Surfer et shaper de San Diego, adepte de surf de gros. Modèle créé pour les vagues de Todos Santos

130. Larry GORDON (1939-2016) et Floyd SMITH (1940-2023)
pour GORDON & SMITH, La Jolla CA

9' Pig outline, 1959

1 inches balsa stringer

Dérive wood panel D-fin

Premier logo de la marque avec la mention de la ville d'origine "La Jolla" du Comté de San Diego. Numérotée 522

État : 7/10

2 500 / 2 700 €

Née d'une profonde amitié, Larry GORDON (1939-2016) et Floyd SMITH (1940-2023) ont développé une marque au début des années 1960. À la fin des années 1950, face aux limites des lourdes planches en balsa, Larry Gordon et Floyd Smith expérimentent la mousse polyuréthane pour créer des planches plus légères et performantes. Dès 1959, le succès est tel qu'ils ouvrent leur premier shop à Pacific Beach : Gordon & Smith Surfboards devient l'un des pionniers de l'industrie du surf.

131. Don HANSEN (1937-2026) pour HANSEN SURFBOARD

7'6 round tail, vers 1970

Red cedar stringer

Boitier US.

Pinline bleu

État : 8/10.

2 100 / 2 300 €

Shape classique de la fin des années 1960, Don Hansen créé des planches intermédiaires qui visent à la démocratisation du surf en Californie. Avant de passer aux pin-tail et single fin des années 1970, ce type de planche illustre la recherche de performance par les shapers.

132. HANSEN SURFBOARD

8' - 50/50 mini model

Dérive US box

État : 7/10

600 / 800 €

Après la transition, Hansen développe les mini malibu qui forment le cœur de son activité. Le shape 50/50 correspond à la symétrie parfaite des rails arrondis. À 50 % au-dessus et en-dessous du point médian. Ces modèles sont plus faciles à surfer mais également à shaper d'où leur forte popularité à l'époque qui perdure encore aujourd'hui.

133. SURFBOARD

7'4 V-bottom, Flat deck, boîtier pour dérives wave set system

Début années 70

USO : Unidentified Surfing Object

Provenance inconnue

État : 7/10

500 / 800 €

Le V-bottom, développé à la fin des années 60 par Bob McTavish, introduit un fond en "V" pour faciliter le passage rail à rail et rendre les planches beaucoup plus maniables. Des formes en V existaient déjà avant, de manière ponctuelle (expérimentations locales, parfois chez George Greenough ou d'autres shapers) mais McTavish a véritablement formalisé le concept. Même s'il a été rapidement abandonné dans sa forme pure, le V Bottom a joué un rôle clé dans la naissance du surf moderne et des shortboards.

134. AILERON SELECT FINS

Présentoir de magasin en fibre

Haut. 1 m 35 cm

50 / 80 €

135. TROPHÉE en métal doré

USA années 60

Haut. 20 cm

600 / 800 €

136. TROPHÉE Longboard en forme d'aileron D-fin en raku.

Prototype pour une compétition de Longboard

350 / 400 €





139

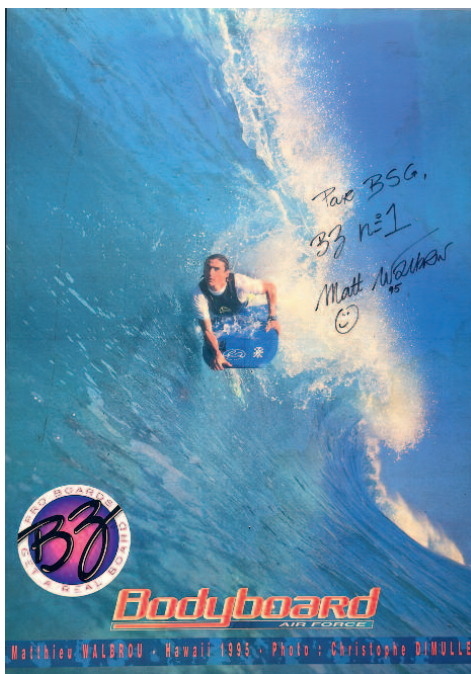
139



137



137



140

137. LOT DE DEUX PHOTOGRAPHIES ARGENTIQUES

représentant des vues de la Gold coast en Australie
Années 2000.

53 x 25 cm

(Encadrées sous verre)

80 / 100 €

138. Eva Mc KELLOGG (1860 -?) & Larkin DUNTON L.L.D. (éd.)

Australia and the island of the sea, 1897

In-8 à reliure toilée en percaline avec de nombreuses illustrations
et cartes, 448 pages.

(Usures aux coins et à la coiffe)

80 / 100 €

139. WINTERSTICK d'après Dimitrije MILOVICH (XX-XXI^e siècle)

Swallowtail model, le modèle créé vers 1970

Snowboard.

Réédition de la célèbre marque de Salt Lake City dans l'Utah.

Haut. 185 cm

1 800 / 2 000 €

140. ENCART PUBLICITAIRE

sur panneau bois de 1985 représentant le bodyboarder Pro
Mathieu WALBROU

81 x 56 cm

(Signé par l'athlète)

100 / 150 €

VENTES À VENIR

SAMEDI 13 JUIN

Classic's

DIMANCHE 15 JUIN

Les Greniers du Pays Basque

SAMEDI 4 JUILLET

Gaur, 1966-2026

SAMEDI 18 JUILLET

HOSSEGOR | Vins, Bijoux, Arts Landais

VENDREDI 7 AOÛT

Bijoux & Mode

SAMEDI 8 AOÛT

Arts Basques

Clôture des catalogues 1 mois et demi avant les ventes

VOUS NE POUVEZ-PAS VOUS DÉPLACER ?

Un lot vous intéresse ?

En plus du catalogue sur Internet et des photos disponibles, le commissaire-priseur est à votre écoute pour vous renseigner sur les objets, leurs états ou les modalités d'expédition. Il peut vous communiquer par email des photos complémentaires.

Vous ne pouvez pas être présent le jour de la vente ?

Enchérissez depuis chez vous !

- **Par ordre d'achat fixe**

Donnez votre enchère maximale au commissaire-priseur, qui se chargera de l'exécuter pour votre compte au moment du passage du lot.

- **Par téléphone**

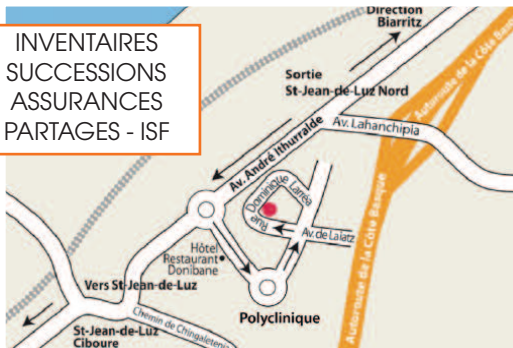
Le commissaire-priseur vous téléphonera au moment du passage de votre lot et vous pourrez enchérir avec lui par téléphone.

- **En Live sur votre ordinateur**

Inscrivez-vous* avant 12h le jour de la vente, suivez et enchérissez directement depuis votre ordinateur, sur www.drouot.com ou interencheres.com. Pensez à ouvrir un compte à l'avance !

(*il faut être majeur et être solvable)

INVENTAIRES
SUCCESSIONS
ASSURANCES
PARTAGES - ISF



www.cotebasqueencheres.com
contact@cotebasqueencheres.com
+33 (0)5 59 23 38 53

OFFICE JUDICIAIRE

BUREAU À CAPBRETON-HOSSEGOR
sur rendez-vous

Résidence La Régate, 35 av M^{re} Leclerc
40130 CAPBRETON
Tél : 05 59 23 38 53

SAINT-JEAN-DE-LUZ

8, rue Dominique-Larraéa
Z.A. Layatz - 64500 SAINT-JEAN-DE-LUZ

JOURNÉES D'EXPERTISES GRATUITES

Tous les mardis
sur rendez-vous
de 10h à 12h et de 14h à 18h
en nos bureaux

BUREAU DE PARIS

Groupe Rougemont
3, cité Rougemont - 75009 PARIS



Lightning Bolt

SURFBOARDS

"THE MOST FREQUENTLY TUBED SURFBOARDS IN THE WORLD"

Surfboards manufactured in:

HAWAII	NEW ZEALAND
USA	FRANCE
AUSTRALIA	ENGLAND
	SOUTH AFRICA

A handwritten signature in black ink, which appears to be "Gerry Lopez", is located in the bottom right corner of the advertisement. The signature is written in a cursive, flowing style.

côte basque ENCHERES

Lelièvre-Cabarrouy Commissaires-Priseurs



www.cotebasqueencheres.com

8, rue Dominique Larréa - ZA Layatz - 64500 SAINT-JEAN-DE-LUZ - Tél +33 (0)5 59 23 38 53 - Agrément 032-2013

contact@cotebasqueencheres.com